

" دراسة أنشطة وقت الفراغ لدى طلاب كلية الآداب والعلوم المرج "

د. أحمد بدر حمد / قسم علوم التربية البدنية والرياضة / كلية الآداب والعلوم - المرج / جامعة بنغازي



" دراسة أنشطة وقت الفراغ لدى طلاب كلية الآداب والعلوم المرج "

ملخص الدراسة :

تهدف الدراسة إلى التعرف على أشكال أنشطة وقت الفراغ لدى طلاب كلية الآداب والعلوم المرج، وكذلك التعرف على ترتيب هذه الأنشطة حسب الأهمية وذلك من وجهة نظر العينة، ولقد اعتمد الباحث خلال دراسته على المنهج الوصفي، وكان من أهم النتائج أن أعلى نشاط في محور الأنشطة الرياضية كان البلايستيشن بمتوسط بلغ 2.60 وباتجاه استجابة دائماً وأقل نشاط الفروسية وبتوسط بلغ 1.60 وباتجاه إستجابة أبداً، وأعلى نشاط ضمن محور الأنشطة الثقافية تصفح الإنترنت بمتوسط بلغ 2.46 وباتجاه استجابة دائماً وأقل نشاط الكتابة والتأليف وبتوسط بلغ 1.43 وباتجاه إستجابة أبداً، وأن أعلى نشاط ضمن محور الأنشطة الفنية مشاهدة التلفاز بمتوسط بلغ 2.53 وباتجاه استجابة دائماً وأقل نشاط الفنون التشكيلية وبتوسط بلغ 1.28 وباتجاه إستجابة أبداً، وأعلى نشاط ضمن محور الأنشطة الاجتماعية المنتقيات العائلية بمتوسط بلغ 2.41 وباتجاه استجابة دائماً وأقل نشاط الحركة الكشفية وبتوسط بلغ 1.46 وباتجاه إستجابة أبداً، وأعلى نشاط ضمن أنشطة محور الأنشطة الخلوبية الرحلات بمتوسط بلغ 2.36 وباتجاه استجابة دائماً وأقل نشاط المعسكرات وبتوسط بلغ 1.61 وباتجاه إستجابة أبداً، وأن ترتيب أنشطة وقت الفراغ حسب استجابات العينة في الترتيب الأول البلايستيشن بمتوسط بلغ 2.60 وباتجاه استجابة دائماً وأقل نشاط الفنون التشكيلية وبتوسط بلغ 1.28 وباتجاه إستجابة أبداً .

Summary of the study:

The study aims to identify the forms of leisure activities in students of the Faculty of Arts and Sciences, Al-marj as well as to identify the order of these activities according to importance and from the point of view of the sample, the researcher has relied during his study on the descriptive curriculum, and one of the most important results was that the highest activity in the axis of sports activities was PlayStation with an average of 2.60 and always in response and the lowest equestrian activity and an average of 1.60 and towards a response never, and the highest activity within the axis of cultural activities surfing the Internet with an average of 2.46 and in a direction of response always and the least activity writing and writing and writing and an average of 1.43 and towards the response Never, the highest activity within the center of artistic activities is watching television with an average of 2.53, with a constant response direction, less activity of fine arts, an average of 1.28 and a response rate of never, and the highest activity within the axis of social activities family meetings with an average of 2.41 and a constant response direction The lowest activity of scout ing activity with an average of 1.46 and a response direction never, and the highest activity within the activities of the activity of the cellular activities journeys with an average of 2.36 and the direction of the response always and the least activity of the camps and an average of 1.61 and towards the response never, and that the order of leisure activities according to the responses of the sample in The first playstation is an average of 2.60, always in response and less activity of fine arts, with an average of 1.28 and a response direction at all.

1-المقدمة :

1-1 مقدمة ومشكلة الدراسة:

تعد التربية في مفهومها المعاصر عملية للتغيير والتطور ولها من الآثار والنتائج الايجابية ما يجعلها تحتل المكان الأول بين الاصلاح والتقدم في أي دولة من دول العالم، ومن ضمن عمليات التربية الاهتمام بثقافة أوقات الفراغ واستثمارها بالشكل الأمثل في حياتنا، ولعل ما يميز العصر الذي نعيشه ظاهرة وقت الفراغ في حياة الأفراد والمجتمعات بصفة عامة والطلاب بصفة خاصة بشكل يستدعي الوقوف عندها ودراستها، ورصد متغيراتها، ومدى تأثيرها على مستوى الأفراد والمجتمعات علي حد سواء، ولقد صاحب هذه الظاهرة تزايد وتطور الوسائل الترويحية، واستحداث وسائل جديدة لشغله واستثماره، فأصبح لدي المجتمعات الكثير من الوسائل الترويحية التي انطلق معها الانسان بحثا عن الراحة والمتعة وتخفيفاً من العناء الذي يواجهه في حياته اليومية، ونتج عن هذه الظاهرة أشكال متنوعة للترويح، كالترويح الرياضي، الترويح الاجتماعي، الترويح الفني...إلخ ، كما أن الترويح يعتبر أحد المناشط التربوية الاجتماعية الذي يتقبله المجتمع ويخضعه لعاداته وتقاليده، ولنوع الثقافة وللمعتقدات السائدة فيه كما أنه يحتل مكانه هامة في حياتنا .

حيث تري [3] نقلاً عن برات أن الترويح هو "عبارة عن مزاوله أي نشاط في وقت الفراغ سواء أكان نشاطا فرديا أو جماعياً وذلك لإدخال السرور علي النفس دون انتظار أي مكافأة وبما يتفق مع عادات وتقاليده المجتمع وقيوده" .

وتعرف [8] الترويح بأنه " طريقة حياة وأسلوب معيشة يتميز بأنه يحوي نشاطا قد يكون عنيفا كما في الرياضات والألعاب العنيفة، أو نشاطا هادئاً كما في قراءة كتاب أو سماع موسيقا " .

ويذكر [6] أن الترويح من أحب الأنشطة إلي الطلاب وذلك لما يسهم به هذا النشاط من تنمية عضوية ووظيفية ولما يحققه من متعة شاملة، ويتضح ذلك في اشتراك الطلاب في أنشطة الترويح لما تحتوي عليه من أنشطة متنوعة ومتباينة تواجه حاجاتهم وميولهم المختلفة .

العدد السابع والأربعون / أبريل / 2020

وتذكر [9] أن الدول المتقدمة اهتمت بالترويج لإدراكها أنه المجال الأفضل لاستثمار وقت الفراغ، فكلما زاد حجم وقت الفراغ زادت الحاجة إلى الترويج والأنشطة الترويجية ويمكن استثمار ذلك من خلال المدرسة وغيرها من المؤسسات التي تعمل علي اعداد التلاميذ ليكونوا صالحين لخدمة المجتمع .

ويشير [2] أن النشاط الترويجي له دور هام في الحياة وفي تنمية شخصية الفرد وذلك من الجانب البدني والنفسي والعقلي والاجتماعي ولذلك يجب أن تهتم المؤسسات داخل الدولة بتوفير الأنشطة الترويجية المختلفة .

ويذكر [4] أنه لميول ورغبات البشر الدور الأساسي في تنوع وتعدد أشكال الأنشطة الترويجية المختلفة، وهذا التباين الواضح في الأنشطة الترويجية ما هو إلا دليل واضح أن هذه الأنشطة تتنوع وتختلف طبقاً لرغبات وحاجات وإمكانيات الأفراد .

وبناءً على ما سبق يتضح أن مشكلة البحث بنيت أساساً على هذا التنوع والتباين لدى مجتمع طلاب كلية الآداب والعلوم المرج جامعة بنغازي، وهذا التباين قد يكون راجعاً إلى أسباب مختلفة فقد تكون الأسباب الاقتصادية لها دور مهم في ظهور هذا التباين أو اجتماعية أو نفسية أو غيرها ، ولكن المهم في الأمر هو القيام بهذه الدراسة التي تقوم على البحث في دراسة هذا التنوع من حيث درجة إقبال الطلاب في كلية الآداب والعلوم المرج على بعض أنواع أنشطة وقت الفراغ من عدمه ، وفي وصف للظاهرة دون التطرق إلى الأسباب، وكذلك ترتيب هذه الأنشطة حسب درجة إقبال العينة عليها، ومن هنا قام الباحث بإجراء الدراسة الحالية بعنوان " دراسة أنشطة وقت الفراغ لدى طلاب كلية الآداب والعلوم المرج " .

2-1 : أهداف الدراسة :

تهدف هذه الدراسة إلى التعرف على :

1. أنشطة وقت الفراغ لدى طلاب كلية الآداب والعلوم / المرج .
2. ترتيب أنشطة وقت الفراغ لدى طلاب كلية الآداب والعلوم / المرج حسب استجابات العينة.

3-1 : تساؤلات الدراسة :

1. ماهي أنشطة وقت الفراغ لدى طلاب كلية الآداب والعلوم / المرج .

العدد السابع والأربعون / أبريل / 2020

2. ما هو ترتيب أنشطة وقت الفراغ لدى طلاب كلية الآداب والعلوم / المرج حسب استجابات العينة .

4-1 : مصطلحات الدراسة:

وقت الفراغ :

"الوقت الذي يكون فيه الإحساس بالمسؤولية لدى الفرد إلى أدنى مستوى ، فهو الوقت المتبقي بعد الواجبات الحياتية الأساسية للإنسان " . [3]

2 : الدراسات المرتبطة :

1-2 دراسة : [7] والتي كانت بعنوان "دراسة تحليلية للأنشطة الترويحية لتلاميذ المرحلة الإعدادية بالشرقية" حيث هدفت للتعرف على الأنشطة التي يقبل التلاميذ على ممارستها أثناء وقت فراغهم، واستخدم الاستبيان كأداة لجمع البيانات، وكان منهج الدراسة المنهج الوصفي بالأسلوب المسحي، وعينة الدراسة 2000 تلميذ تم اختيارهم بالطريقة العشوائية، وكانت أهم نتائج الدراسة أن أكثر الأنشطة التي يمارسها التلاميذ هي كرة القدم وألعاب الفيديو .

2-2 دراسة : [5] والتي كانت بعنوان "اتجاهات تلاميذ المرحلة الإعدادية نحو الترويح في وقت الفراغ"، وهدفت الدراسة إلى التعرف على اتجاهات تلاميذ المرحلة الإعدادية نحو الترويح في وقت الفراغ، واستخدم الاستبيان كأداة لجمع البيانات، وكان منهج الدراسة المنهج الوصفي بالأسلوب المسحي، عدد أفراد العينة بلغ 940 تلميذ بمحافظة القاهرة وقد تم اختيارهم بالطريقة العشوائية، وكانت أهم النتائج وجود اتجاهات إيجابية لدى التلاميذ في هذه المرحلة نحو الترويح أثناء وقت الفراغ مع ملاحظة إقبال التلاميذ على ممارسة الأنشطة الترويحية الرياضية .

2-3 دراسة : [11] والتي كانت بعنوان "اتجاهات طالبات الجامعة نحو أساليب الترويح في المجتمع العربي" حيث هدفت الدراسة إلى التعرف على اتجاهات طالبات الجامعة نحو أساليب الترويح في المجتمع العربي ، واستخدم الاستبيان كأداة لجمع البيانات، وكان منهج الدراسة المنهج الوصفي بالأسلوب المسحي، وعينة الدراسة كانت العينة 120 طالبة اختيرت بالطريقة العشوائية ، وكانت أهم نتائج الدراسة توصلت الباحثة إلى أنه لدى 30% من عينة البحث اتجاه نحو الحاسب الآلي ، وتوصلت إلى أن أشكال الأنشطة الترويحية التي اتجهت عينة البحث لممارستها هي عبارة عن الأنشطة الثقافية والاجتماعية .

3- إجراءات الدراسة :

1-3 : منهج البحث :

استخدم المنهج الوصفي (الأسلوب المسحي) وذلك لملائمته لطبيعة البحث.

2-3 : مجتمع البحث :

يتمثل مجتمع الدراسة في طلاب كلية الآداب والعلوم المرج بجامعة بنغازي والبالغ عددهم 3650 طالب في مختلف الأقسام .

تم اختيار العينة بالطريقة العشوائية ، وكان قوامها 400 طالب من مختلف أقسام الكلية والبالغ عددهم 3650 طالب والجدول رقم (1) يبين توزيع عينة الدراسة والجدول رقم (2) يبين تجانس العينة في متغير العمر .

جدول رقم (1) توزيع أفراد المجتمع

النسبة المئوية	العدد	العينة
%100	3650	طلاب كلية الآداب والعلوم المرج
%10.96	400	عينة الدراسة

جدول رقم (2) عينة البحث في متغير العمر

اختبار شابيرو ويلك	التكرار والنسب المئوية						المتغير
	30- 25		25-20		أقل من 20		
الدلالة (P)	%	عدد	%	عدد	%	عدد	العمر
0.139	13.75	44	34.5	138	51.75	207	

يتضح من جدول (2) أن مستوى دلالة اختبار شابيرو ويلك ($P < 0.05$) أكبر من قيمة P.value وبالتالي نقبل الفرض العدمي القائل بأن بيانات العينة مسحوبة من مجتمع تتبع بياناته التوزيع الطبيعي .

العدد السابع والأربعون / أبريل / 2020

جدول رقم (3) عينة البحث في متغير المستوى الاقتصادي

المتغير	التكرار والنسب المئوية				اختبار شايبرو ويلك	
					الدلالة (P)	
العمر	عالي	متوسط	دون المتوسط	0.192		
	%	%	%	عدد	عدد	عدد
	24.25	73.75	2	8	295	97

يتضح من جدول (3) أن مستوى دلالة اختبار شايبرو ويلك ($P < 0.05$) أكبر من قيمة P.value وبالتالي نقبل الفرض العدمي القائل بأن بيانات العينة مسحوبة من مجتمع تتبع بياناته التوزيع الطبيعي .

3-4 : مجالات الدراسة :

1. المجال البشري : ينحصر المجال البشري لهذه الدراسة طلاب جلية الآداب والعلوم /المرج بجامعة بنغازي .
2. المجال الزمني : أجريت الدراسة الاستطلاعية يوم الاربعاء الموافق لـ 2019/11/9م وأجريت الدراسة الأساسية في الفترة من 2019 /12/ 2م حتى يوم 2019 / 12 / 5 م .
3. المجال المكاني : أجريت الدراسة في مدينتي المرج وبنغازي .

3-5 : أدوات الدراسة :

قام الباحث بالاعتماد على المقابلة كوسيلة جمع للبيانات مصاحبة باستمارة استبيان والتي من شأنها تجميع استجابات العينة حول أشكال أنشطة وقت الفراغ التي يقبلون على ممارستها أثناء أوقات فراغهم، لدى عينة من طلبة كلية الآداب والعلوم /المرج، حيث اشتملت استمارة الاستبيان على خمس محاور وتتضمن 35 نشاطاً من أنشطة وقت الفراغ حيث تمثل العبارات استجابات الطلبة اتجاه الأنشطة الترويحية المختلفة، وتم اختيار بدائل للاستجابة حول كل عبارة وهي دائماً - أحياناً - أبداً وتعطى لها درجات ترميز وهي (3 دائماً - 2 أحياناً - 1 أبداً) .

العدد السابع والأربعون / أبريل / 2020

3-6 : الدراسة الاستطلاعية :

3-6-1 : الصدق :

تم الاعتماد على صدق الاتساق الداخلي لإيجاد معامل صدق الاستبيان وكانت كما هو موضح في الجدول رقم (4)

جدول رقم (4) صدق الاتساق الداخلي للاستبيان (ن=10)

معامل ارتباط سبيرمان		رقم العبارة	الخور
مع إجمالي الاستبيان	مع الخور		
*0.805	*0.808	.1	محور الأنشطة وقت الفراغ الرياضية
*0.800	*0.826	.2	
*0.792	*0.816	.3	
*0.802	*0.826	.4	
*0.778	*0.817	.5	
*0.804	*0.819	.6	
*0.774	*0.822	.7	
*0.782	*0.820	.8	
*0.807	*0.815	.9	
*0.783	*0.809	.10	
*0.791	*0.810	.11	
*0.798	*0.796	.12	
*0.813	*0.812	.13	
*0.789	*0.819	.14	
*0.808	*0.826	.15	محور أنشطة وقت الفراغ الثقافية
*0.787	*0.818	.16	
*0.773	*0.808	.17	
*0.781	*0.797	.18	
*0.800	*0.816	.19	
*0.792	*0.826	.20	محور أنشطة وقت الفراغ الفنية
*0.802	*0.817	.21	
*0.791	*0.797	.22	
*0.798	*0.822	.23	
*0.813	*0.820	.24	
*0.819	*0.792	.25	
*0.822	*0.802	.26	
*0.820	*0.778	.27	محور أنشطة وقت الفراغ الاجتماعية
*0.815	*0.804	.28	
*0.808	*0.774	.29	
*0.797	*0.819	.30	

العدد السابع والأربعون / أبريل / 2020

*0.798	*0.826	.31	محور أنشطة وقت الرفاه الخلوية
*0.813	*0.818	.32	
*0.789	*0.818	.33	
*0.808	*0.808	.34	
*0.787	*0.797	.35	

* دال إحصائياً عند 0.05 .

يتضح من جدول (4) أن جميع معاملات الارتباط بين العبارة والمحور وكذا بين العبارة وإجمالي الاستبيان دالة إحصائياً مما

يدل على صدق الاتساق الداخلي للاستبيان .

3-6-2: الثبات :

بعد التأكد من صدق أداة الدراسة ، تم حساب معامل (ألفا كرونباخ) لإيجاد معامل ثبات الاستبيان وكانت نتائج معامل

ثبات الاستبيان كما هو موضح في الجدول رقم (5) .

جدول رقم (5) معامل ألفا كرونباخ لثبات الاستبيان (ن=10)

الحذف	معامل ثبات ألفا كرونباخ للاستبيان	رقم العبارة	المحور
0.895	0.901	.1	محور الأنشطة الرياضية
0.886		.2	
0.893		.3	
0.887		.4	
0.893		.5	
0.890		.6	
0.881		.7	
0.895		.8	
0.881		.9	
0.881		.10	
0.886		.11	
0.891		.12	
0.895		.13	
0.890		.14	
0.887		.15	محور الأنشطة الثقافية
0.887		.16	
0.881		.17	

العدد السابع والأربعون / أبريل / 2020

0.890		.18	
0.891		.19	
الحذف	معامل ثبات ألفا كرونباخ لاستبيان	رقم العبارة	المحور
0.890		.20	محور الأنشطة الفنية
0.895		.21	
0.888		.22	
0.890		.23	
0.868		.24	
0.890		.25	
0.891		.26	
0.890		.27	محور الأنشطة الاجتماعية
0.886		.28	
0.893		.29	
0.887		.30	
0.893		.31	محور الأنشطة الخلوية
0.887		.32	
0.891		.33	
0.895		.34	
0.890		.35	

يتضح من جدول رقم (5) أن معاملات الثبات في حالة حذف أي عبارة أصغر من معامل ثبات الاستبيان مما يعني أن حذف أي عبارة سيؤثر سلباً على ثبات الاستبيان ، وعليه فلم يتم حذف أي من العبارات ، كما أن معامل ألفا كرونباخ لثبات الاستبيان بلغ 0.901 وهي معامل ثبات يعد عالياً ويقترّب من الواحد الصحيح مما يدل على ثبات عبارات الاستبيان .

7-3 : الدراسة الأساسية (تطبيق استمارة الاستبيان) :

بعد أن تم التأكد من المعاملات العلمية للاستبيان من صدق وثبات ، قامت مجموعة البحث بتطبيق البحث على عينة الدراسة وذلك بتطبيقها ميدانياً على عين البحث في الفترة من 2019/12/2م حتى يوم 2019/12/5م .

8-3 : الإجراءات الإحصائية :

تم الاعتماد على البرنامج الإحصائي spss 20 الحزمة الإحصائية للعلوم الاجتماعية .

العدد السابع والأربعون / أبريل / 2020

4 - عرض النتائج ومناقشتها :

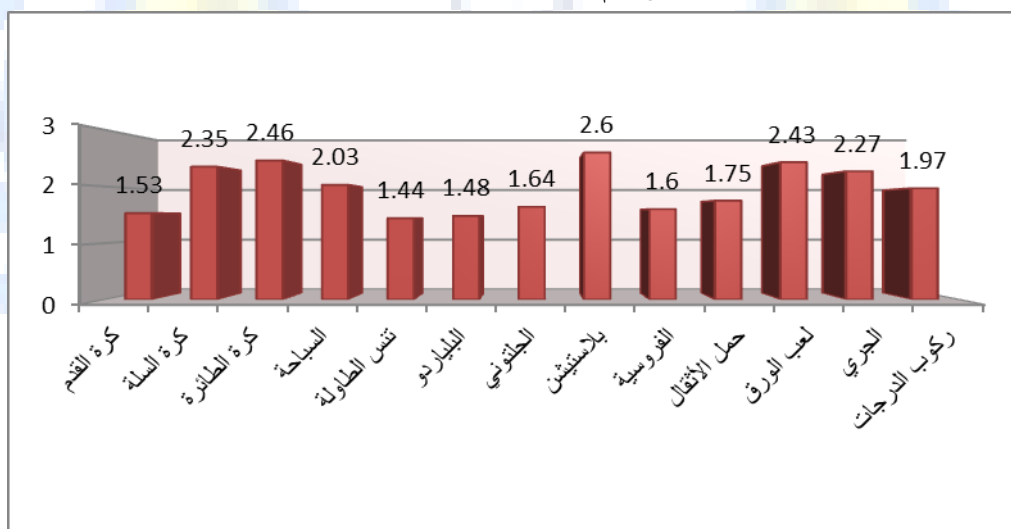
1-4 عرض النتائج :

جدول رقم (6) استجابات عينة البحث حول أنشطة المحور الأول (الأنشطة الرياضية) (ن=400)

ت	نوع النشاط	دائماً	أحياناً	أبدأ	اتجاه	متوسط	كأ (sig)
1.	كرة القدم	197	193	10	دائماً	2.47	*0.840
2.	كرة السلة	30	240	130	أحياناً	1.75	*0.153
3.	كرة الطائرة	22	250	128	أحياناً	1.74	*0.981
4.	السباحة	149	153	98	أحياناً	1.75	*0.854
5.	تنس الطاولة	40	200	160	أحياناً	1.70	*0.213
6.	البياردو	84	117	199	أحياناً	1.71	*0.348
7.	الجلتوني	117	120	163	أبدأ	1.64	*0.546
8.	بلاستيشن	274	87	44	دائماً	2.60	*0.245
9.	الفروسية	70	100	230	أبدأ	1.60	*0.255
10.	حمل الأثقال	91	119	190	أحياناً	1.75	*0.603
11.	لعب الورق	246	79	75	دائماً	2.43	*0.067
12.	الجرى	169	173	58	أحياناً	2.27	*0.097
13.	ركوب الدرجات	89	211	100	أحياناً	1.97	*0.914

اتجاه الاستجابة : أبدأ (1 - 1.66) أحياناً (1.67 - 2.33) دائماً (2.34 - 3) * دالة عند مستوى 0.05

شكل رقم (1) محور الأنشطة الرياضية



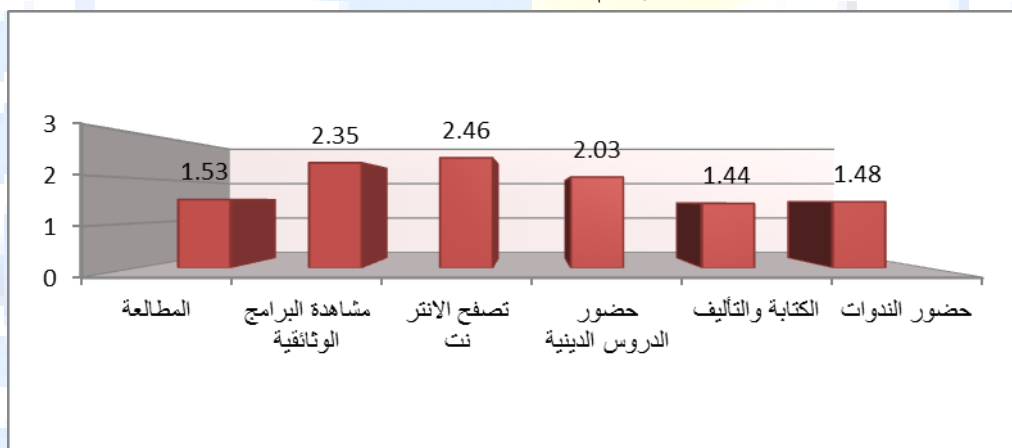
العدد السابع والأربعون / أبريل / 2020

جدول رقم (7) استجابات عينة البحث حول أنشطة المحور الثاني (الأنشطة الثقافية) (ن=400)

ت	نوع النشاط	دائماً	أحياناً	أبداً	اتجاه	متوسط	كا (sig)
14	المطالعة	10	214	176	أبداً	1.53	*0.090
15	مشاهدة البرامج الوثائقية	205	127	68	دائماً	2.34	*0.066
16	تصفح الانترنت	223	137	40	دائماً	2.46	*0.127
17	حضور الدروس الدينية	80	253	67	أحياناً	2.03	*0.879
18	الكتابة والتأليف	5	163	232	أبداً	1.43	*0.872
19	حضور الندوات	8	177	215	أبداً	1.48	*0.219

اتجاه الاستجابة: أبداً (1 - 1.66) أحياناً (1.67 - 2.33) دائماً (2.34 - 3) * دالة عند مستوى 0.05

شكل رقم (2) محور الأنشطة الثقافية



العدد السابع والأربعون / أبريل / 2020

جدول رقم (8) استجابات عينة البحث حول أنشطة المحور الثالث (الأنشطة الفنية) (ن=400)

ت	نوع النشاط	دائماً	أحياناً	أبداً	اتجاه	متوسط	كا (sig)
20	الرسم	93	163	144	أحياناً	1.87	*0.0984
21	التصوير	105	173	122	أحياناً	1.95	*0.128
22	الفنون التشكيلية (الزخرفة-النحت)	21	73	306	أبداً	1.28	*0.945
23	الموسيقى	187	102	111	أحياناً	2.19	*0.258
24	مشاهدة التلفاز(المسلسلات- الأفلام)	253	107	40	دائماً	2.53	*0.387
25	المسرح	9	213	178	أبداً	1.57	*0.179
26	الاستماع للتراث الشعبي	257	105	38	دائماً	2.55	*0.323

اتجاه الاستجابة : أبداً (1 - 1.66) أحياناً (1.67 - 2.33) دائماً (2.34 - 3) * دالة عند مستوى 0.05

شكل رقم (3) محور الأنشطة الفنية



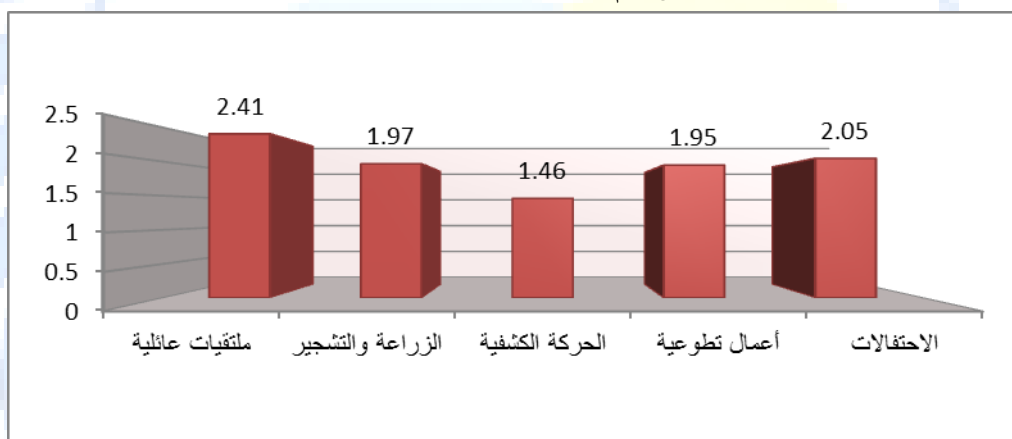
العدد السابع والأربعون / أبريل / 2020

جدول رقم (9) استجابات عينة البحث حول أنشطة المحور الرابع (الأنشطة الاجتماعية) (ن=400)

ت	نوع النشاط	دائماً	أحياناً	أبداً	اتجاه	متوسط	كا (sig)
27	ملتقيات عائلية	203	156	41	دائماً	2.41	*0.811
28	الزراعة والتشجير	125	136	139	أحياناً	1.97	*0.248
29	الحركة الكشفية	50	84	266	أبداً	1.46	*0.079
30	أعمال تطوعية	83	213	104	أحياناً	1.95	*0.214
31	الاحتفالات	109	201	90	أحياناً	2.05	*0.531

اتجاه الاستجابة: أبداً (1 - 1.66) أحياناً (1.67 - 2.33) دائماً (2.34 - 3) * دالة عند مستوى 0.05

شكل رقم (4) محاور الأنشطة الاجتماعية



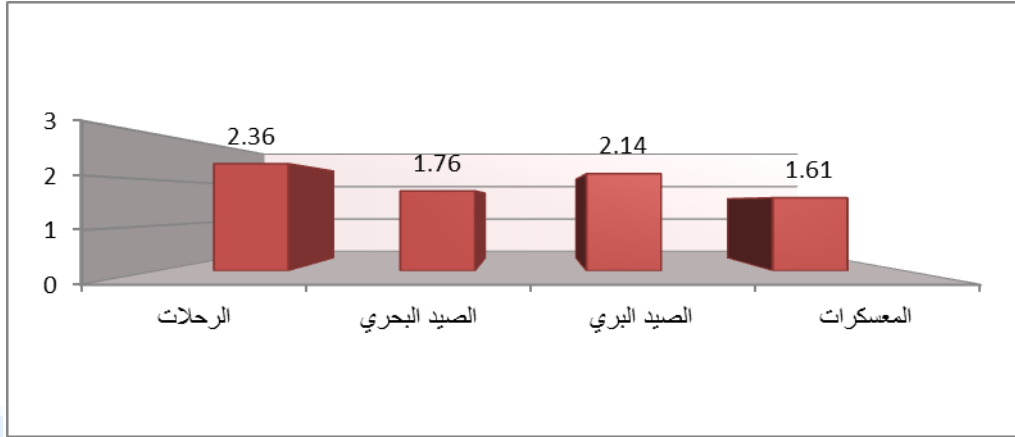
جدول رقم (10) استجابات عينة البحث حول أنشطة المحور الخامس (الأنشطة الخلوية) (ن=400)

ت	نوع النشاط	دائماً	أحياناً	أبداً	اتجاه	متوسط	كا (sig)
32	الرحلات	222	98	80	دائماً	2.36	*0.259
33	الصيد البحري	89	124	187	أحياناً	1.76	*0.479
34	الصيد البري	142	170	88	أحياناً	2.14	*0.753
35	المعسكرات	66	111	223	أبداً	1.61	*0.089

اتجاه الاستجابة: أبداً (1 - 1.66) أحياناً (1.67 - 2.33) دائماً (2.34 - 3) * دالة عند مستوى 0.05

العدد السابع والأربعون / أبريل / 2020

شكل رقم (5) محوراأنشطة الحلوية



جدول رقم (11) ترتيب أنشطة وقت الفراغ من حيث الأهمية حسب استجابات العينة (ن=400)

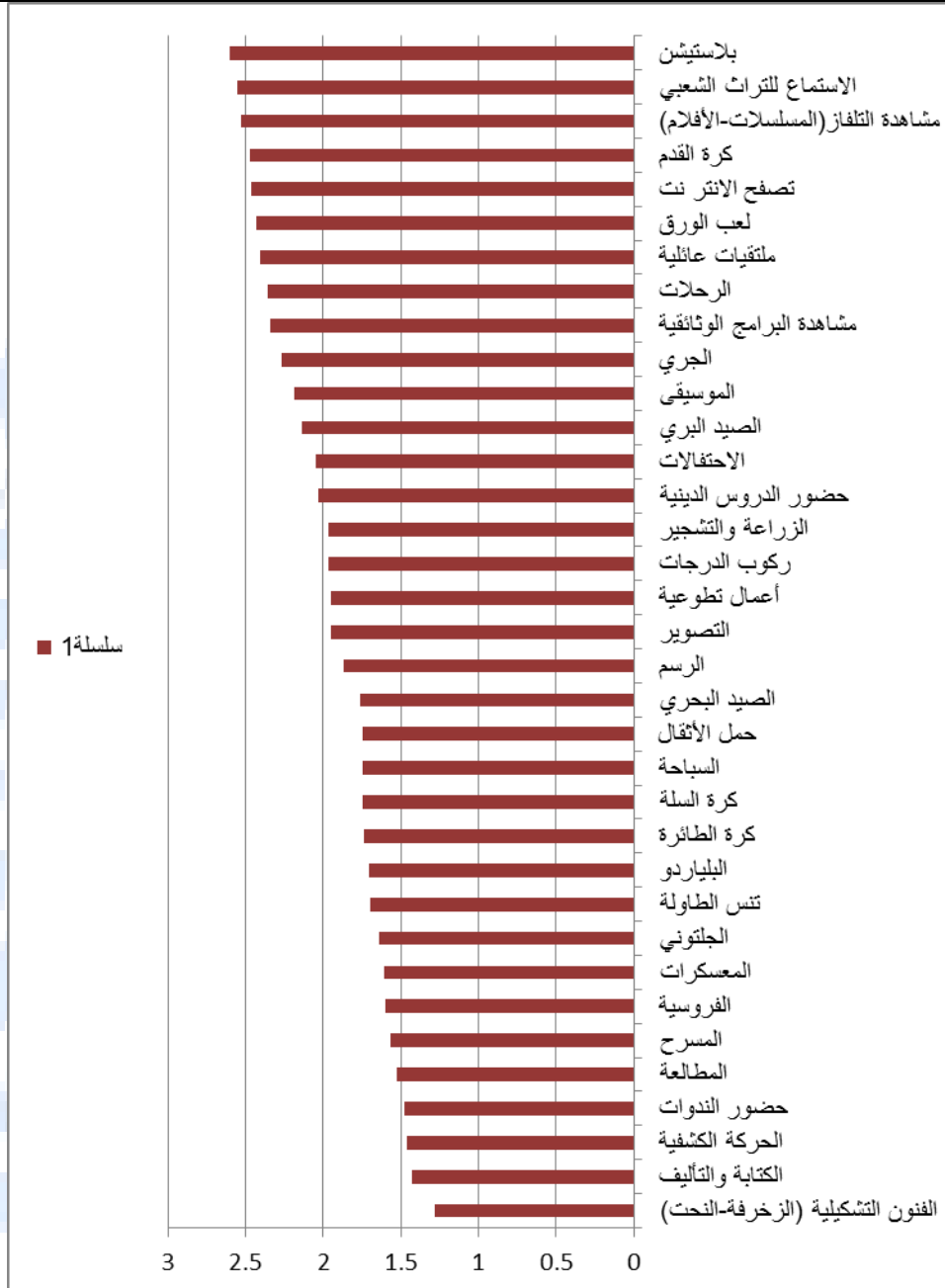
رت	نوع النشاط	متوسط الإجابة
.1	بلاستيشن	2.60
.2	الاستماع للتراث الشعبي	2.55
.3	مشاهدة التلفاز(المسلسلات-الأفلام)	2.53
.4	كرة القدم	2.47
.5	تصفح الانترنت	2.46
.6	لعب الورق	2.43
.7	ملتقيات عائلية	2.41
.8	الرحلات	2.36
.9	مشاهدة البرامج الوثائقية	2.34
.10	الجرى	2.27
.11	الموسيقى	2.19
.12	الصيد البري	2.14
.13	الاحتفالات	2.05
.14	حضور الدروس الدينية	2.03
.15	ركوب الدرجات	1.97
.16	الزراعة والتشجير	1.97
.17	التصوير	1.95
.18	أعمال تطوعية	1.95
.19	الرسم	1.87
.20	الصيد البحري	1.76
.21	كرة السلة	1.75
.22	السياحة	1.75
.23	حمل الأثقال	1.75
.24	كرة الطائرة	1.74

العدد السابع والأربعون / أبريل / 2020

1.71	البياردو	.25
1.7	تنس الطاولة	.26
1.64	الجلنتوني	.27
1.61	المسكرات	.28
1.6	الفروسية	.29
1.57	المسرح	.30
1.53	المطالعة	.31
1.48	حضور الندوات	.32
1.46	الحركة الكشفية	.33
1.43	الكتابة والتأليف	.34
1.28	الفنون التشكيلية (الزخرفة-النحت)	.35

شكل رقم (6) ترتيب الأنشطة من حيث الأهمية حسب استجابات العينة

العدد السابع والأربعون / أبريل / 2020



4-2 مناقشة النتائج :

يتضح من النتائج المبينة في الجداول السابقة بداية من الجدول رقم (6) وانتهاء بالجدول رقم (11) استجابات عينة الدراسة اتجاه أشكال ممارستهم لأنشطة مختلفة أثناء وقت فراغهم ففي الجدول رقم (6) والذي يوضح أشكال أنشطة وقت الفراغ ذات الطابع الرياضي التي يمارسها أفراد العينة ، فكانت النتائج كما هو موضح مسبقاً أن استجابات العينة كانت تتمحور بين متوسط استجابة 2.60 وهي اعلى متوسط وهي استجابة العينة اتجاه البلاستيشن ثم في الترتيب الثاني كرة القدم بمتوسط 2.47 ثم لعب

العدد السابع والأربعون / أبريل / 2020

الورق بمتوسط 2.43 وبتجاه استجابة دائماً ، ثم يلي ذلك الجري وركوب الدرجات وكرة السلة والسباحة وحمل الأثقال وكرة الطائرة والبياردو وتنس الطاولة باتجاه استجابة أحياناً ، ثم يلي ذلك الجلتوني الفروسية باتجاه استجابة أبداً ، وهذه النتائج تتفق مع نتائج كل من [5][7] (2003) فقد أسفرت نتائج كل منهما إلى أن هناك اتجاه إيجابي لدى العينة نحو الأنشطة الرياضية التي تمارس أثناء وقت الفراغ وكما أن الأنشطة الأعلى من حيث اهتمام العينة بها كانت ألعاب الفيديو وكرة القدم .

كما يوضح الجدول رقم (7) نتائج الأنشطة ذات الطابع الثقافي ، حيث أسفرت نتائج هذا المحور أن تصفح الأنترنت كنوع من أنشطة وقت الفراغ الثقافية هو النشاط الأعلى بين أنشطة المحور الثاني بمتوسط استجابة 2.46 ثم في الترتيب الثاني مشاهدة البرامج الوثائقية 2.34 وبتجاه استجابة دائماً لكل منهما ، ثم يلي ذلك حضور الدروس الدينية باتجاه استجابة أحياناً ، ثم يلي ذلك المطالعة حضور الندوات والكتابة والتأليف باتجاه استجابة أبداً ، وهذه النتائج تتفق مع دراسة [11] حيث توصلت الباحثة إلى أنه لدى 30% من عينة البحث اتجاه نحو الحاسب الآلي ، وتوصلت إلى أن أشكال الأنشطة الترويجية التي اتجهت عينة البحث لممارستها هي عبارة عن الأنشطة الثقافية والاجتماعية . كما أنه لا يفوتنا أن نلفت النظر إلى أن النتيجة التي تشير إلى الأنشطة الثقافية التي احتلت الترتيب الأخير المطالعة وحضور الندوات والكتابة بأنها لا تمارس إلا بما نسبة تقل عن 2.5% كحد أقصى وهي نتيجة ضعيفة جداً خاصة وأن العينة المستهدفة بالدراسة طلاب بالجامعة ، ومن المعلوم أن الأنشطة التي تمارس أثناء وقت الفراغ هي عبارة عن وسيلة وليست غاية بحد ذاتها فلا بد من استثمار مثل هذه الأنشطة الثقافية التي من شأنها تطوير المستوى المعرفي والتحصيلي والعلمي للطلاب ، فإن نتيجة مثل هذه تعد محيية للأمال لأن المطالعة والكتابة وما في حكمهما تعد سبيل وشريان مهم لتطور المجتمع والرقى به والوصول إلى أهدافه المرجوة .

كما يوضح الجدول رقم (8) نتائج المحور الثالث الأنشطة ذات الطابع الفني فقد أظهرت النتائج أن الاستماع للتراث الشعبي ومشاهدة التلفاز أعلى الأنشطة في هذا المحور وبمتوسط استجابة 2.55 و 2.53 وبتجاه استجابة دائماً ، في حين ان الموسيقى والتصوير والرسم أظهرت اتجاه استجابة أحياناً لدى أفراد العينة ، وكان المسرح والفنون التشكيلية هي الأقل باتجاه استجابة أبداً ، ويعد ارتفاع متوسط استجابة العينة نحو التراث الشعبي أمراً متوقعاً لأنه يعد جزءاً أصيلاً من حياتنا الثقافية حيث تذكر في هذا الصدد [10] أن التراث الشعبي ذو أثر عميق في حياتنا الثقافية وذلك راجع لتمييزه عن سائر المنجزات الإنسانية الأخرى وذلك راجع لضخامة مادته وتنوع روافده وقابليته للتجدد والتناغم مع المعطيات الحضارية التي تتبدل بتبدل الأجيال والحضارات وكذلك قدرته على فرض وجوده في جميع الميادين وكذلك التعامل مع كل الأنماط المعرفية وكافة الأجناس الأدبية والفنية وكذلك اتصاله المباشر والوثيق مع القضايا المعاصرة وكذلك تأثيره الفعال والعميق في الحياة اليومية وسلوك الشعوب المدنية .

ويتضح أن مشاهدة التلفاز كانت تحتل المرتبة الثانية في هذا المحور وهذا يتفق مع ما ذكره [5] أن التلفاز يعتبر أحد أهم الوسائل الأساسية لقضاء وقت الفراغ على الصعيد العالمي .

ويتضح من الجدول رقم (9) استجابات العينة حول المحور الرابع الأنشطة ذات الطابع الاجتماعي حيث أظهرت النتائج ان الملتيقيات العائلية كانت في الترتيب الأول وبمتوسط استجابة بلغ 2.41 وبتجاه استجابة دائماً ، وفي الترتيب الأخير الحركة الكشفية بمتوسط استجابة 1.46 واتجاه استجابة أبداً ، وتراوحت استجابات الأنشطة الأخرى وهي الاحتفالات والزراعة

العدد السابع والأربعون / أبريل / 2020

والتشجير والأعمال التطوعية بين متوسط استجابة 1.95 - 2.05 وجميعها بإتجاه استجابة أحياناً ، وهذه توضح شكل إقبال الطلاب بالكلية على بعض أشكال الأنشطة الاجتماعية دون غيرها فنلاحظ تدني درجة إقبال الطلاب نحو نشاط الانضمام لصفوف الحركة الكشفية بالرغم أنها تتميز بالجانب الترويحي الذي يخرج الشباب من دائرة الفراغ ، فالواجب علينا كباحثين في هذا المجال التعرف على أسباب عزوف الطلاب عن الانضمام بالحركة الكشفية ، غير أننا نلاحظ أن هناك أنشطة اجتماعية أخرى لاقت إقبالاً إيجابياً من لطلاب نحوها كالملتقيات العائلية والاحتفالات وهذا يتفق ما توصلت إليه دراسة [11] حيث تذكر النتائج أن أشكال الأنشطة الترويحية التي أجهت عينة البحث لممارستها هي عبارة عن الأنشطة الثقافية والاجتماعية.

ويتضح من الجدول رقم (10) استجابات العينة حول المحور الخامس الأنشطة ذات الطابع الخلوي حيث أظهرت النتائج ان الرحلات كانت في الترتيب الأول وبمتوسط استجابة بلغ 2.36 وإتجاه استجابة دائماً ، وفي الترتيب الثاني الصيد البري بمتوسط استجابة 2.14 وإتجاه استجابة أحياناً ، وفي الترتيب الثالث الصيد البحري بمتوسط استجابة 1.76 وإتجاه استجابة أحياناً ، وفي الترتيب الأخير المعسكرات بمتوسط استجابة 1.61 وإتجاه استجابة أبداً .

كما يوضح الجدول رقم (11) ترتيب أنشطة وقت الفراغ لدى طلاب كلية الآداب والعلوم المرج حسب استجابات العينة حيث كانت النتائج تظهر أن استجابات العينة تراوحت بين 1.28 - 2.60 حيث كان أقلها الفنون التشكيلية والكتابة والتأليف والحركة الكشفية وحضور الندوات والمطالعة ، وكان أعلاها البلاستيشن ثم الاستماع إلى التراث الشعبي ثم

مشاهدة التلفاز ثم كرة القدم ثم تصفح الإنترنت وتتفق هذه النتائج مع دراسة كل من [5] حيث أسفرت نتائجها عن وجود إتجاهات إيجابية لدى التلاميذ في هذه المرحلة نحو الترويح أثناء وقت الفراغ مع ملاحظة إقبال التلاميذ على ممارسة الأنشطة الترويحية الرياضية ، ودراسة [11] حيث تذكر النتائج أن أشكال الأنشطة الترويحية التي أجهت عينة البحث لممارستها هي عبارة عن الأنشطة الثقافية والاجتماعية .

5 : الاستنتاجات والتوصيات :

1-5 : الاستنتاجات :

1. أن أعلى أنشطة المحور الأول البلاستيشن بمتوسط بلغ 2.60 وإتجاه استجابة دائماً وأقل نشاط الفروسية وبمتوسط بلغ 1.60 وإتجاه إستجابة أبداً .
2. أن أعلى أنشطة المحور الثاني تصفح الإنترنت بمتوسط بلغ 2.46 وإتجاه استجابة دائماً وأقل نشاط الكتابة والتأليف وبمتوسط بلغ 1.43 وإتجاه إستجابة أبداً .
3. أن أعلى أنشطة المحور الثالث مشاهدة التلفاز بمتوسط بلغ 2.53 وإتجاه استجابة دائماً وأقل نشاط الفنون التشكيلية وبمتوسط بلغ 1.28 وإتجاه إستجابة أبداً .
4. أن أعلى أنشطة المحور الرابع الملتقيات العائلية بمتوسط بلغ 2.41 وإتجاه استجابة دائماً وأقل نشاط الحركة الكشفية وبمتوسط بلغ 1.46 وإتجاه إستجابة أبداً .

العدد السابع والأربعون / أبريل / 2020

5. أن أعلى أنشطة المحور الخامس الرحلات بمتوسط بلغ 2.36 وبتجاه استجابة دائماً وأقل نشاط المعسكرات وبمتوسط بلغ 1.61 وبتجاه إستجابة أبداً .
6. أن ترتيب أنشطة وقت الفراغ حسب استجابات العينة في الترتيب الأول البلايستيشن بمتوسط بلغ 2.60 وبتجاه استجابة دائماً وأقل نشاط الفنون التشكيلية وبمتوسط بلغ 1.28 وبتجاه إستجابة أبداً .

2-5 : التوصيات :

1. زيادة الاهتمام بأنشطة وقت الفراغ لدى طلاب الجامعات لما لها من أهمية ، وتشجيعهم وتوجيههم لاستثمار أوقات الفراغ بشكل مفيد .
2. العمل على نشر المؤلفات والأبحاث التي تهتم بدراسة أنشطة وقت الفراغ لدى طلاب الجامعات .
3. زيادة نشر الوعي بأهمية وقت الفراغ وسبل استثماره بين أوساط الطلاب من خلال إحياء دور الرائد الترويحي وكذلك من خلال الدور الجوهري الذي يلعبه الإعلام في مجتمعنا .
4. الحث على البحث في أسباب عزوف الطلاب ممارسة بعض أشكال أنشطة وقت الفراغ بناءً على هذه الدراسة .
5. العمل على إجراء دراسات أخرى مشابهة لهذه الدراسة خاص بالطلبات وكذلك إجراء مقارنة بين النتائج .
6. استثمار مثل هذه الدراسة في عمليات التخطيط لزيادة مساهمة الدولة في العناية بالأنشطة التي أثبتت الدراسة ميل العينة نحوها .

المراجع

1. أحمد، ياسين محمد (2004) اتجاهات طالبات الجامعة نحو أساليب الترويح في المجتمع العربي ، رسالة ماجستير ، غير منشورة ، جامعة حلوان .
2. الحماحي، محمد و عبدالعزيز، عابدة(2006) : الترويح بين النظرية والتطبيق ، ط4 ، مركز الكتاب للنشر ، القاهرة ، ص 187 .
3. خطاب، عطيات محمد (1990) : أوقات الفراغ والترويح ، ط5 ، دار المعارف ، لقاهرة ، ص 26 .
4. درويش، كمال و أنور، أمين(1990) : أصول الترويح وأوقات الفراغ ، مدخل العلوم الإنسانية ، دار الفكر العربي ، القاهرة ، ص 43 ، ص 105 .
5. رزيق، محمود علي (2003) : اتجاهات تلاميذ المرحلة الاعدادية نحو الترويح في وقت الفراغ ، رسالة ماجستير ، غير منشورة ، كلية التربية الرياضية بنين ، جامعة حلوان .
6. عبدالمقصود، إبراهيم (1996) : السياحة والرياضة ، دار الفكر العربي ، القاهرة ، ص 16 .
7. علام، هشام حسين (1998) : دراسة تحليلية للأنشطة الترويحية لتلاميذ المرحلة الإعدادية بالشرقية ، رسالة دكتوراه غير منشورة ، كلية التربية الرياضية ، جامعة طنطا .
8. محمد، تھاني عبدالسلام (2001) : أسس الترويح والتربية الترويحية ، دار المعارف ، القاهرة ، ص 104 .
9. محمد، تھاني عبدالسلام (2001) : الترويح والتربية الترويحية ، دار الفكر العربي ، القاهرة ، ص 123 .
10. نوادية، كريمة و زدام، سعاد(2017) : التراث الشعبي: المفهوم والاقسام ، مجلة ميلاف للبحوث والدراسات ، العدد (5) ، الجزائر ، ص 862 .
11. ياسين ، محمد أحمد (2004) اتجاهات طالبات الجامعة نحو أساليب الترويح في المجتمع العربي ، رسالة ماجستير ، غير منشورة ، جامعة حلوان .

